

Evaluatie BOWA-Isariz

periode 2005 – 2019 en verder.....



Inter gemeentelijke samenwerking in de rioleringszorg

Inhoud

Inhoud	2
1 Isariz en BOWA, van toen tot nu.....	3
1.1 De tijdlijn, mijlpalen en resultaten	3
1.1.1 2011 - het Bestuursakkoord Water (BAW 2011)	3
1.1.2 BOWA, regionale samenwerking in de (afval)waterketen	4
1.1.3 Samenwerking tussen gemeenten, drinkwaterbedrijven en waterschap	4
1.1.4 De BOWA onderwerpen en thema's	5
1.1.5 Resultaten	6
2 De bestuurlijke aandacht	7
2.1 Het verloop tussen 2005 en 2019	7
2.2 Vanaf 2019 en verder.....??	8
2.2.1 Themagroep Klimaatadaptatie	8
2.2.2 Kwetsbaarheid en organisatie	8
2.2.3 Assetmanagement	8
2.2.4 Omgevingsvisie	8

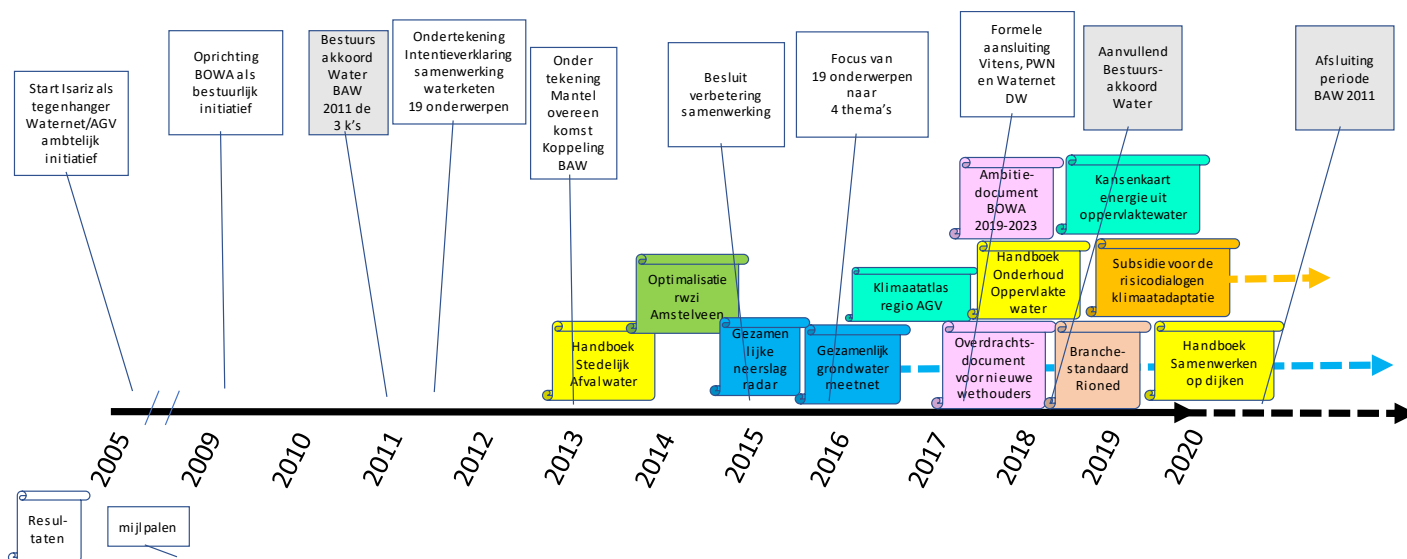
1 Isariz en BOWA, van toen tot nu.....

1.1 De tijdlijn, mijlpalen en resultaten

Hieronder staat in de tijdlijn de ontwikkeling van de samenwerking in de samenwerkingscluster in de regio AGV, Isariz en BOWA, ofwel Intergemeentelijke Samenwerking in de RioleringsZorg en het Bestuurlijk Overleg Water AGV-gebied (AGV=Amstel, Gooi en Vecht). In de vierkante vakken staan de mijlpalen, die in de loop der tijd zijn gemerkt. De gekleurde vakken geven behaalde resultaten aan. De vakken met gelijke kleuren vormen een gelijkend product, bijvoorbeeld een handboek of een kaart.



Isariz en een vorm van BOWA bestonden al voordat landelijk het Bestuursakkoord Water 2011 haar verwachtingen uitsprak voor een doelmatige waterketen. In de volgende paragrafen volgt een korte toelichting van het BAW 2011 en de samenwerking BOWA en Isariz.



1.1.1 2011 - het Bestuursakkoord Water (BAW 2011)

In het BAW 2011 zijn besparingsdoelstellingen vastgelegd en afspraken gemaakt over het verder professionaliseren van het beheer en het verminderen van de personele kwetsbaarheid¹ in de waterketen (drinkwater, inzameling en transport van afvalwater, de zuivering daarvan en het waterbeheer). In totaal dient landelijk in de waterketen een bedrag van 450 miljoen euro per jaar bespaard te worden op de kosten in 2020, zoals die in 2010 werden geraamd. Dit komt landelijk neer op gemiddeld 12,5% voor gemeenten en waterschappen en 4% voor drinkwaterbedrijven.



Op 31 oktober 2018 is het addendum BAW ondertekend. De gepresenteerde toekomstvisie is gebouwd op vier pijlers. De focus ligt op het benutten van technologische vooruitgang, passende maatregelen tegen de risico's van gevaren via internet, doorontwikkeling van de regionale samenwerking en het implementeren van de Omgevingswet.

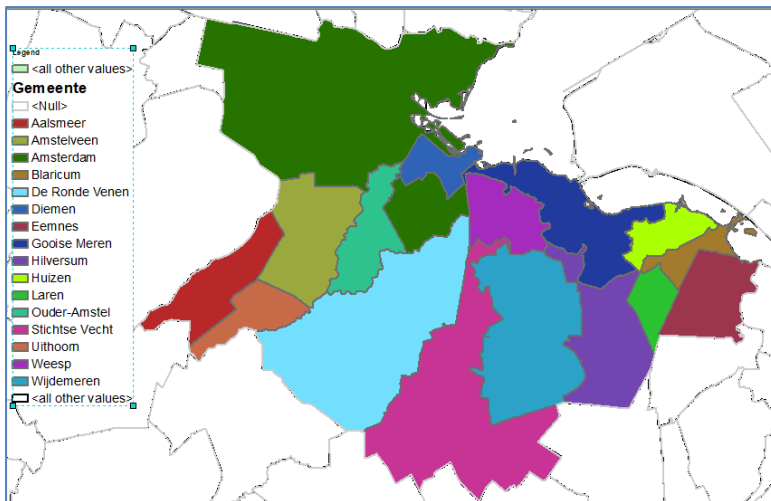
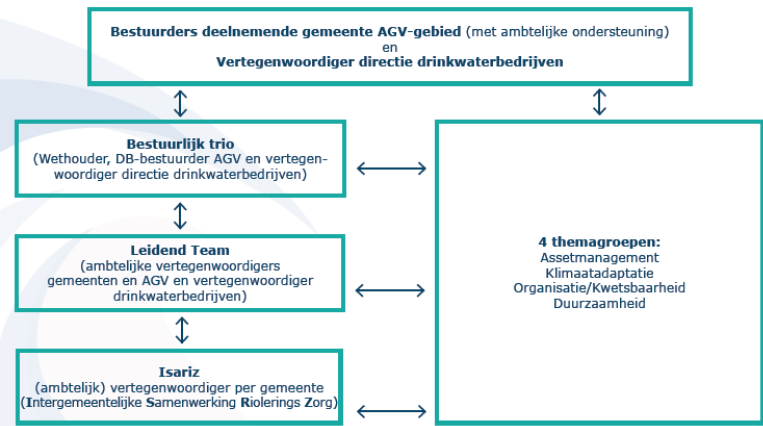
¹ Deze doelen werden later bekend als de zogenaamde 3k's: kosten, kwaliteit en kwetsbaarheid

1.1.2 BOWA, regionale samenwerking in de (afval)waterketen

Het BOWA is een governance-overleg, waarin de samenwerkingspartners afspraken maken over samenwerking in de (afval)waterketen. Zij brengen elkaar op de hoogte van relevante actualiteiten en voeren samen projecten uit.

Isariz/BOWA bestond in de in 2011 ondertekende Intentieverklaring uit 18 gemeenten en het Waterschap AGV. Door fusie van Naarden, Bussum en Muiden in 2016 en de aansluiting van drinkwaterbedrijven in 2017 bestaat BOWA nu uit 20 samenwerkingspartners in de regio Amstel, Gooi en Vecht (zie figuur 1-1):

- 16 gemeenten (Stichtse Vecht en Eemnes nemen ook deel aan een ander samenwerkingsverband);
- het waterschap Amstel, Gooi en Vecht;
- de drie drinkwaterbedrijven Waternet, Vitens en PWN.



Figuur 1-1: De BOWA gemeenten

1.1.3 Samenwerking tussen gemeenten, drinkwaterbedrijven en waterschap

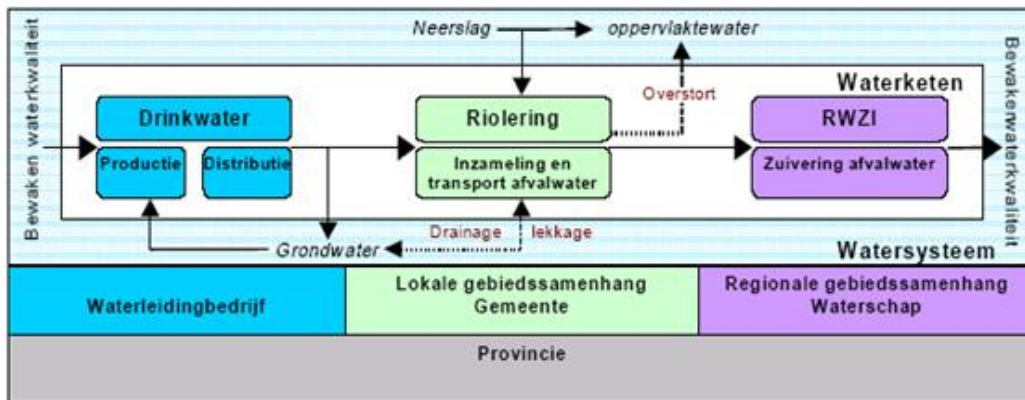
De algemene doelstelling is een goedwerkende, robuuste en efficiënte waterketen en watersysteem die leiden tot helder én schoon water, droge voeten en een goed en duurzaam leefmilieu.

De zorgplichten

- Drinkwaterbedrijven winnen en transporteren ruw water en produceren, transporteren en distribueren drinkwater dat naar woningen, instellingen en bedrijven gaat.
- Gemeenten hebben de zorgplicht voor inzameling en transport van stedelijk afvalwater², inzameling en verwerking van afvloeiend hemelwater en het nemen van grondwatermaatregelen in openbaar gemeentelijk gebied. Gemeenten leveren het ingezamelde stedelijk afvalwater aan op het zogenaamde 'overnamepunt'.
- Het waterschap heeft vanaf het overnamepunt de zorgplicht het stedelijk afvalwater te transporteren naar de rwzi's en te zuiveren.

² Stedelijk afvalwater is huishoudelijk afvalwater of een mengsel daarvan met bedrijfsafvalwater, afvloeiend hemelwater, grondwater of ander afvalwater

De aanvoer van drinkwater komt grotendeels overeen met de afvoer van huishoudelijk afvalwater. De afvoer van stedelijk afvalwater uit de gemeentelijke rioolstelsels is in principe gelijk aan de aanvoer naar de rwzi's. Overstortwater, overtollig regenwater en effluent komen terecht in het oppervlaktewater. (Afval)waterketen en watersysteem zijn daardoor onlosmakelijk verbonden en de verantwoordelijke partijen zijn in het realiseren van hun ambities afhankelijk van elkaar (zie figuur 1-2). Samenwerking tussen gemeenten en waterschap is nodig en vastgelegd in Waterwet 3.8.



Figuur 1-2: Waterketen en watersysteem

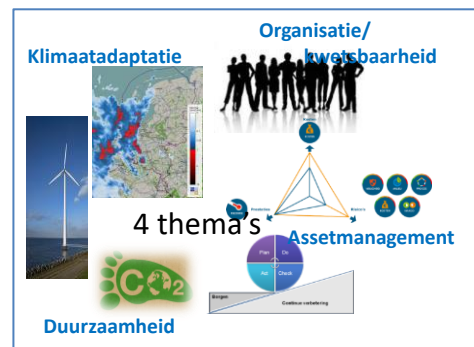
1.1.4 De BOWA onderwerpen en thema's

Rondom 2011-2013:

- 19 onderwerpen zijn geduid als kansrijk, om op te pakken in de regionale samenwerking.

In 2016:

- de 19 onderwerpen zijn onder de loep genomen, en gespiegeld aan de actuele ontwikkelingen en uitdagingen in de (afval)waterketen.
- focus is aangebracht, de relevante onderwerpen zijn ondergebracht in 4 thema's (zie figuur).
- zowel ambtenaren als bestuurders zijn gekoppeld aan een themagroep. Dit zorgde voor een grote toename van betrokkenheid.



Half 2019 (BOWA juni):

- 3 van de 4 themagroepen zijn actief; de themagroep Duurzaamheid krijgt een lagere prioriteit.
 - elke gemeente, provincie en ook het waterschap werkt inmiddels samen met stakeholders aan een Regionale Energiestrategie (RES). Dit is een instrument om samen te komen tot keuzes voor de opwekking van duurzame elektriciteit, de warmtetransitie in de gebouwde omgeving en de daarvoor benodigde opslag en energie infrastructuur.
 - In BOWA hoeven we geen zaken dubbel te doen.
 - Van belang is te blijven monitoren wat er in de RES gebeurt in relatie tot water.

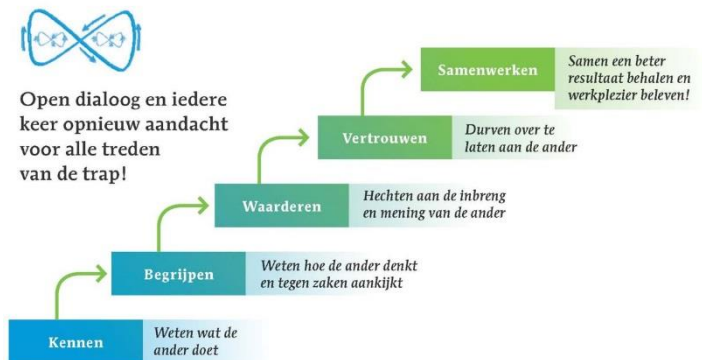
1.1.5 Resultaten

In de tijdlijn staan de resultaten genoemd:

- Bijzonder veel waarde hecht de samenwerking aan de handboeken.
 - Ze borgen afspraken en vormen een goede basis voor het efficiënt uitvoeren van werkzaamheden voor het duurzaam in stand houden en onderhouden van assets.
 - Met de handboeken kunnen we elkaar – en ook burgers, bedrijven en betrokken instanties – duidelijkheid geven over onze taakverdeling: wie doet wat?
 - Ze verlagen de drempel om optimaal gebruik te maken van elkaars kennis en kunde.
- Gezamenlijke aanbesteding maakt ons tot een sterkere opdrachtgever
 - de risicodialogen
 - het grondwatermeetnet
 - de neerslagradar
 - de stresstest en de kansenkaart
 - de raamcontracten zoals inspecties en rioolreiniging, kolken reinigen, e.d.
- In 2018 zijn nieuwe wethouders met eenzelfde document op de hoogte gebracht van het BOWA. Dat zorgt voor snelle inwerking en gelijk taalgebruik.

Naast 'harde' resultaten ook 'zachte resultaten' zijn te benoemen:

- De omarming van nieuwkomers in het vakgebied, zij krijgen veel steun en input van de kennisdragers, en raken daardoor snel thuis in de materie.
- De onderlinge kennisuitwisseling is als waardevol aangemerkt en maakt onderdeel uit van de dagelijkse praktijk.
- De sterke stijging in de vertrouwensladder; van elkaar kennen naar begrip, vertrouwen en samenwerken. We ervaren een gezamenlijk belang.
- We durven los te laten en te delegeren. Een werkgroep maakt een handboek of doet de aanbesteding, de hele samenwerking lift mee.



2 De bestuurlijke aandacht

2.1 Het verloop tussen 2005 en 2019

Van verschillende kanten is bevestiging dat onze samenwerking in de waterketen zinvol is en ook voortgezet moet worden. Tijdens de evaluatie hebben we de redenen voor al of geen bestuurlijke aandacht geïnventariseerd over de afgelopen periode.

Redenen voor bestuurlijke aandacht en betrokkenheid:

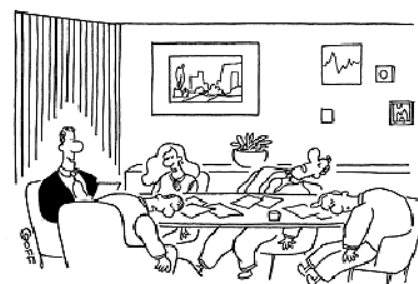
- Het BAW 2011. Vooral de kostenbeperking was een reden om aan te haken. En de bijbehorende visitatiecommissie Waterketen (onder leiding van oud-minister Karla Peijs) die dwingend van aard was.
- Het netwerken tussen de bestuurders van gemeenten in de regio AGV en het waterschap in het BOWA, verder waren daar weinig gelegenheden voor.
- De start van de vier themagroepen, waar de bestuurders deel van uitmaken.
- De mate van betrokkenheid van de voorzitter van het BOWA en de ambtenaren bij de diverse watergerelateerde onderwerpen en de mate van wisselwerking tussen de ambtenaren en de bestuurders. Dit beïnvloedt het urgentiegevoel.



Tegelijkertijd is er momenteel de vraag welke bestuurlijke onderwerpen er zijn voor het BOWA en welke discussies en dilemma's een rol spelen, die van belang zijn om elkaar te blijven ontmoeten. De actuele uitdagingen en ontwikkelingen vragen om een stevige aanpak en samenwerking. Isariz blijft hier voortvarend mee bezig.

Redenen voor tanende bestuurlijke aandacht en betrokkenheid:

- De beëindiging van het tienjarig proces van het BAW 2011 in 2020. De doelen zijn gehaald, de landelijke aandacht is verdwenen.
- De toenemende drukte van de bestuurlijke agenda's, waardoor bestuurders keuzes moeten maken; zoals de toename van bestuurlijke overleggen over dezelfde thema's als aan de orde komen in het BOWA (bijv. Metropoolregio Amsterdam, veiligheidsregio Gooi en Vecht, Schiphol, Amstelland-Meerlanden).
- De, volgens bestuurders, te inhoudelijke aard van het BOWA. Er spelen geen politieke discussies en dilemma's vanuit een politieke kleur; er spelen geen hete hangijzers in het BOWA. Bestuurders ervaren de onderwerpen als uitvoering van 'business as usual'.
- De rol van de bestuurders in het BOWA. Ze vormen een afvaardiging van hun achterban en hebben geen mandaat om in het BOWA zelf besluiten te nemen.
- De vierjaarlijkse bestuurswisselingen met als gevolg een nieuwe samenstelling van het BOWA. De bestuurlijke betrokkenheid neemt af na verkiezingen en neemt ongeveer een jaar na verkiezingen toe door meer vertrouwen in het gremium BOWA. Vanaf 2018 neemt de betrokkenheid overall af.



2.2 Vanaf 2019 en verder.....??

Welke rol ligt er voor de bestuurders?

Welke rol kunnen of willen zij vervullen in de bestaande regionale samenwerking?

Te denken valt aan aandacht vragen voor de klimaatadaptatie en de energietransitie, het koesteren en stimuleren van de samenwerking en het benadrukken van onderlinge raakvlakken binnen de waterketen. Dat draagt bij aan helder én schoon water, droge voeten en een goed en duurzaam leefmilieu.

2.2.1 Themagroep Klimaatadaptatie

Op Prinsjesdag 2017 is het Deltaplan Ruimtelijke Adaptatie gepresenteerd.

In 2050 moet de volledige buitenruimte (publiek en particulier) van Nederland klimaatbestendig en daarmee robuust zijn ingericht. Met ingang van 2020 moeten organisaties dit in hun beleid hebben opgenomen en daarnaar handelen.

Communicatie hierover, het optrekken bij de stresstesten en het opzetten van risicodialogen kan bij uitstek in BOWA-verband worden ontwikkeld of uitgevoerd.



2.2.2 Kwetsbaarheid en organisatie

Ten aanzien van personele kwetsbaarheid zijn drie soorten te onderscheiden:

- te weinig personeel (capaciteit);
- onvoldoende kennis/competenties binnen de organisatie;
- maar één persoon die over bepaalde kennis beschikt (en kan vertrekken).

De drie soorten van kwetsbaarheid spelen allen in meer of mindere mate binnen Isariz. Bij kleinere gemeenten gaat het doorgaans om hoe de kennis beschikbaar komt en geborgd wordt. Bij grotere gemeenten is vooral de afstemming een aandachtspunt. De partners kunnen gebruik maken van elkaars sterke punten. Dat vergroot de innovatieve slagkracht en vermindert de kwetsbaarheid.

2.2.3 Assetmanagement

Iedere partner voelt het belang van goed beheer. Dit zorgt voor de juiste kwaliteit van de assets, acceptabele risico's en een optimaal functioneren tegen de laagste maatschappelijke kosten. In de BOWA samenwerking zoeken we naar het optimaal en zo lang mogelijk benutten van onze voorzieningen. Hoe slimmer we samen acteren, des te minder werkzaamheden er nodig zijn, des te lager de kosten zullen zijn. Assetmanagement is hierbij een belangrijk hulpmiddel. De bestuurder kiest als assesteigenaar de balans tussen risico's, prestaties en kosten.

2.2.4 Omgevingsvisie

De gemeentelijke omgevingsvisie gaat breed weergeven welke ambities de gemeente met de fysieke leefomgeving heeft. De komende jaren staan gemeenten voor een complexe opgave waarbij de bouwopgave en verstedelijking gecombineerd moeten worden met klimaatadaptatie. Dat vergt intensievere afstemming tussen gemeenten en waterbeheerders. In de gemeentelijke omgevingsvisie moet de benodigde ruimte voor water (inclusief drinkwater) beleidsmatig geborgd worden. Binnen het BOWA zorgen we ervoor dat deze relatie voldoende aandacht krijgt.